



HEBERGEMENT RURAL



L'OFFRE

LES MEUBLÉS DE TOURISME LABELLISÉS

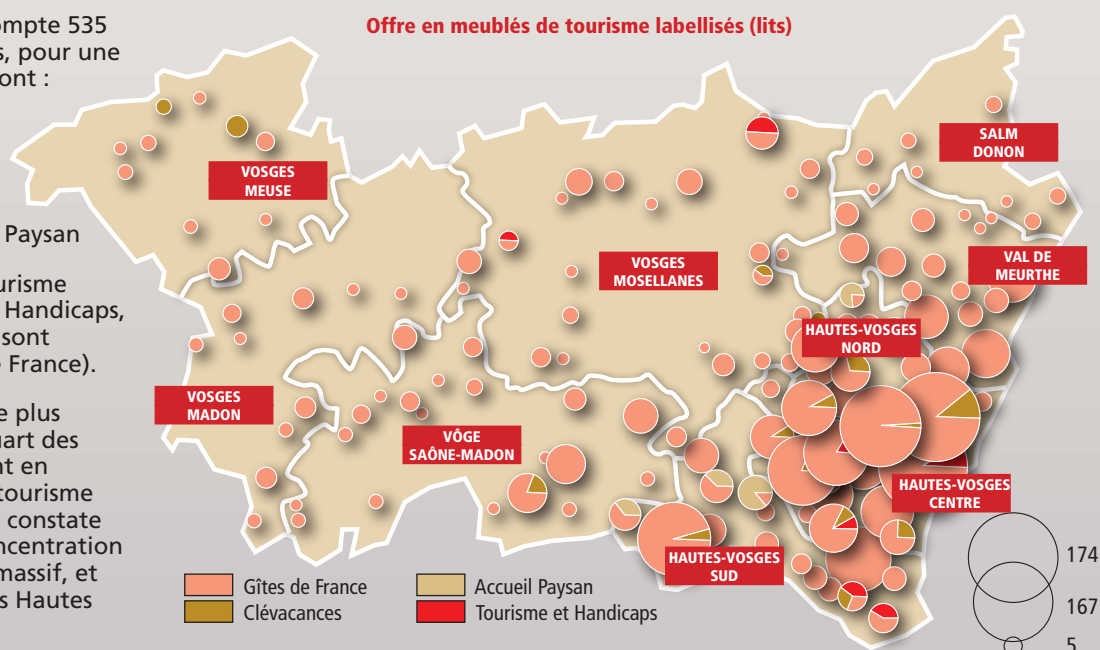
Le département des Vosges compte 535 meublés de tourisme labellisés, pour une capacité totale de 2 666 lits, dont :

- 2 479 dans les meublés Gîtes de France
- 135 dans les meublés Clévacances
- 52 dans les meublés Accueil Paysan

Par ailleurs, 11 meublés de tourisme possèdent le label Tourisme & Handicaps, soit 70 lits (5 de ces structures sont également labellisées Gîtes de France).

Ce mode d'hébergement est le plus diffus du département : un quart des communes (soit 135) possèdent en effet au moins un meublé de tourisme labellisé sur leur territoire. On constate en revanche une très forte concentration de ces hébergements dans le massif, et notamment dans les territoires Hautes Vosges Centre et Nord.

Offre en meublés de tourisme labellisés (lits)



LES CHAMBRES D'HÔTES LABELLISÉES

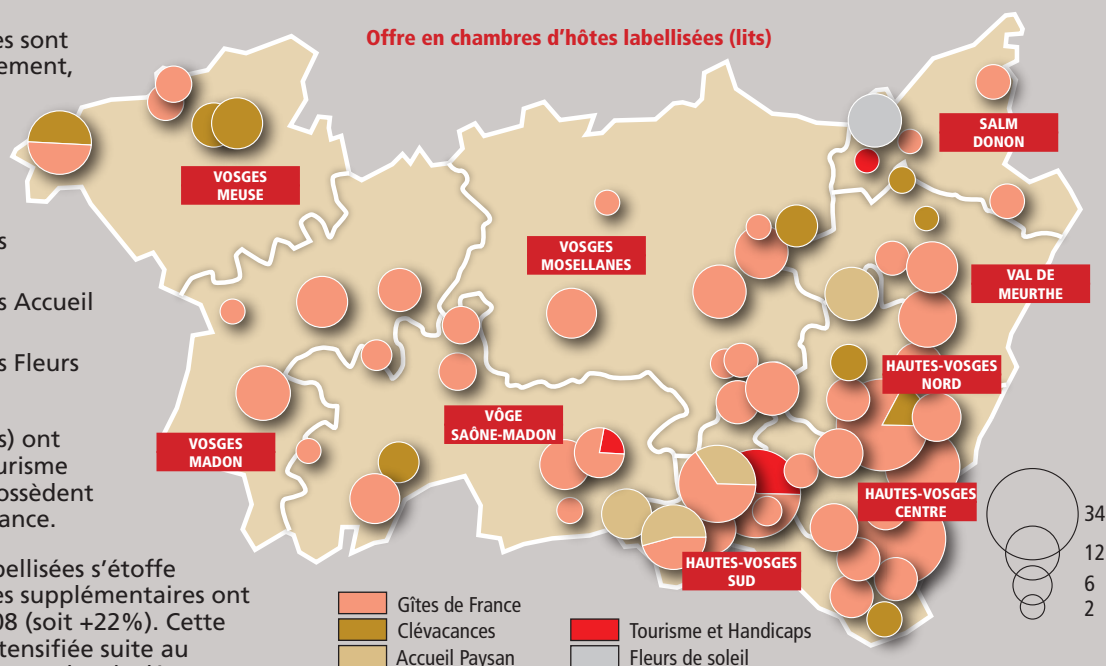
77 chambres d'hôtes labellisées sont comptabilisées dans le département, représentant une capacité d'accueil de 537 lits, répartis de la manière suivante :

- 426 dans les chambres d'hôtes Gîtes de France
- 63 dans les chambres d'hôtes Clévacances
- 38 dans les chambres d'hôtes Accueil Paysan
- 10 dans les chambres d'hôtes Fleurs de Soleil

3 chambres d'hôtes (soit 16 lits) ont également obtenu le label Tourisme & Handicaps. 2 d'entre elles possèdent également le label Gîtes de France.

L'offre de chambre d'hôtes labellisées s'étoffe au fil des années : 14 structures supplémentaires ont ainsi été labellisées depuis 2008 (soit +22%). Cette augmentation du parc s'est intensifiée suite au développement du label Clévacances dans le département : 10 labellisations en 2009/2010, soit 63 lits.

Offre en chambres d'hôtes labellisées (lits)



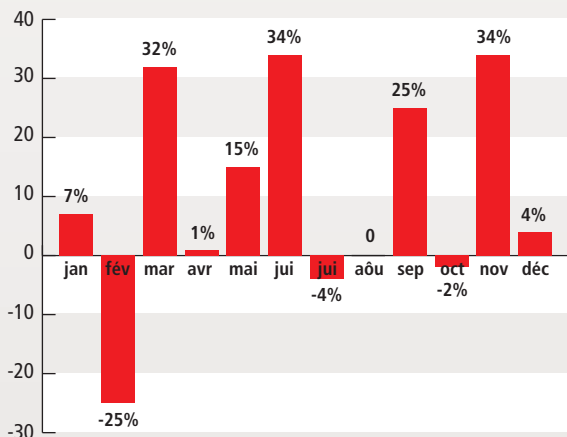


FREQUENTATION DES MEUBLÉS DE TOURISME GÎTES DE FRANCE (EN CENTRALE DE RÉSERVATION)

Évolution de la fréquentation et des nuitées

	2008	2009	2008/2009	Moyenne 2005-2009
Nuitées Françaises	127 643	129 904	↗ 1,8%	135 821
Nuitées Étrangères	28 765	30 991	↗ 7,7%	25 967
Nuitées totales	156 408	160 895	↗ 2,9%	161 788
Arrivées totales	23 924	24 947	↗ 4,3%	23 760
Taux d'occupation	33,1%	35,6%	↗ 2,5 pts	-
Contrats	5 317	5 499	↗ 3,4%	-

Évolution des nuitées mensuelles



Évolution par classement (épis)

	1 épis	2 épis	3 épis	Total
Janvier	2,6 %	12,1 %	18,1 %	12,6 %
Février	26,4 %	42,1 %	49,2 %	42,3 %
Mars	14,4 %	27,4 %	27,7 %	25,9 %
Avril	17,2 %	38,4 %	46,1 %	38,8 %
Mai	13,6 %	23,1 %	28,9 %	24,8 %
Juin	15,1 %	28,7 %	42,2 %	31,2 %
Juillet	37,4 %	69,6 %	77,8 %	67,8 %
Août	71,4 %	84,9 %	87,0 %	84,2 %
Septembre	21,0 %	29,8 %	36,1 %	30,0 %
Octobre	6,6 %	18,6 %	14,9 %	12,2 %
Novembre	0,2 %	12,6 %	14,9 %	12,2 %
Décembre	24,3 %	38,4 %	40,4 %	37,0 %
Année	21,4 %	35,8 %	40,5 %	35,6 %



En 2009, les indicateurs de fréquentation des meublés de tourisme Gîtes de France ont révélé une activité en hausse. Le nombre de nuitées a ainsi connu une augmentation de +2,9% par rapport à 2008 : au total, le relais départemental des Gîtes de France a enregistré près de 161 000 nuitées en 2009.

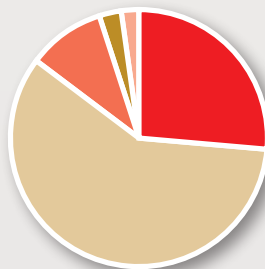
Le nombre de nuitées des touristes étrangers a atteint son niveau le plus élevé depuis 2005 (près de 31 000 nuitées, soit 19% du total). La clientèle belge démontre une nouvelle fois son dynamisme, puisque le nombre de nuitées générées par ce segment de clientèle a augmenté de 4% par rapport à 2008.

En 2009, la moyenne de location des meublés est également en hausse : 16,5 semaines de location par an et par meublé, contre 15,3 en 2008. La moyenne par type de classement est la suivante :

- 9,6 semaines pour les meublés 1 épis (↗)
- 16,7 semaines pour les meublés 2 épis (↗)
- 18,3 semaines pour les meublés 3 épis (↘)

Durée de séjour en 2009

La durée moyenne de séjour est de 6,4 jours. La répartition de la durée par type de contrat est la suivante (en nb de contrats) :



- 27 % De 1 à 5 jrs
- 60 % De 5 à 10 jrs
- 10 % De 11 à 17 jrs
- 2 % De 18 à 24 jrs
- 1 % Plus de 24 jrs

Évolution de la fréquentation (nuitées 2009) et origine de la clientèle

Top 5 clientèles étrangères :

Belgique	13 516 (+4%)
Pays Bas	6 146 (+78%)
Slovaquie	4 663 (+39%)
Allemagne	2 153 (+18%)
Pologne	1 118 (+23%)

Top 5 des clientèles Françaises :

Paris / Ile de France	24 020 (-9%)
Nord Pas de Calais	23 746 (-7%)
Lorraine	20 033 (-1%)
Picardie	9 597 (+12%)
Champagne Ardenne	7 649 (+12%)

A RETENIR...

La fréquentation des meublés de tourisme labellisés Gîtes de France en centrale en 2009 :

- 35,6% : taux d'occupation annuel (+2,5 pts)
- 160 895 : nuitées (+2,9%)
- 24 947 : arrivées (+3,4%)
- 19 % de nuitées étrangères (+1 pt)
- 6,4 : durée moyenne de séjour
- 16,5 semaines de location par gîte en moyenne

