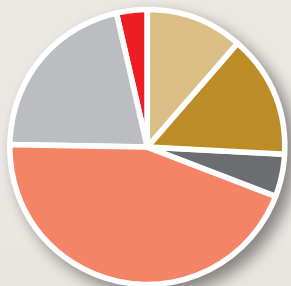




L'OFFRE EN CAMPINGS

Répartition des lits par typologie d'établissement



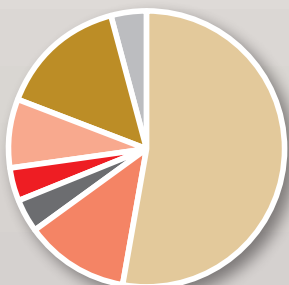
0,4 %	Camping à la ferme
3,3 %	Aire naturelle de camping
4,5 %	1*
44,1 %	2*
25,9 %	3*
21,8 %	4*

- Le département des Vosges compte 81 campings, pour une capacité d'accueil de 19 410 lits. Le parc des campings est relativement stable, puisque l'on n'observe qu'une diminution de 5 établissements par rapport à 2006.
- Parmi ces établissements, on dénombre 21% de campings communaux ou intercommunaux.
- La capacité d'accueil des campings vosgiens représente près de la moitié de la capacité en hébergements du département (46%).
- On observe une moyenne de 80 emplacements par camping, soit 240 lits. Les capacités varient fortement selon le classement : on passe ainsi de 36 emplacements en moyenne pour les 1* à 202 emplacements pour les 4*.

- Le taux de qualification¹ des campings vosgiens s'élève à 92% : 44% des lits sont ainsi classés 2*, et 48% sont classés 3 ou 4*.
- 14 campings sont engagés dans une démarche d'amélioration de leur qualité et ont obtenu le label « camping qualité ».
- 56 communes sont équipées d'au moins 1 camping (soit un peu plus d'une commune sur 10). Parmi elles, 6 ont une capacité d'accueil d'au moins 500 lits (dont 3 communes dont la capacité dépasse 1000 lits). La vallée des lacs concentre la capacité la plus importante avec les communes de Gérardmer (1 725 lits), Corcieux (2 436 lits) et Xonrupt Longemer (4 146 lits).

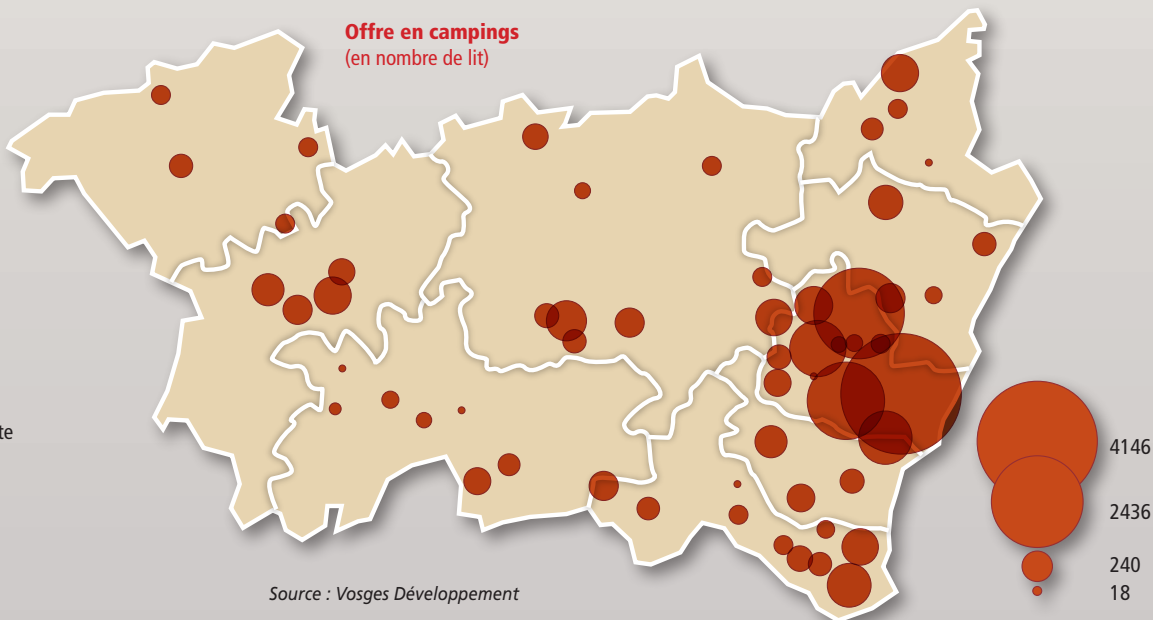
1 - Le taux de qualification permet d'évaluer le degré de qualité des hébergements sur un territoire. Il se calcule à partir du classement (en étoiles).

Répartition des campings labellisés



53 %	Camping Qualité
12 %	Clef Verte
4 %	Chalets découverte
4 %	Sites et paysages de France
8 %	Bienvenue à la ferme
15 %	Gîtes de France / Pré Vert
4 %	Yelloh Village

Offre en campings (en nombre de lit)



Source : Vosges Développement



FREQUENTATION DES CAMPINGS VOSGIENS

En France, l'hôtellerie de plein air a connu une croissance de 4% en 2009, notamment grâce à la présence de la clientèle française (+7%). Toutes les catégories de campings ont bénéficié de cette hausse de fréquentation, même si celle-ci a été plus importante dans les campings 1 et 2*.

En Lorraine, la fréquentation des campings a également été en hausse (pour la deuxième année consécutive), grâce à un mois d'août très satisfaisant (+39% de nuitées). La Lorraine a ainsi fait ainsi partie des 4 régions françaises ayant enregistré la plus forte progression par rapport à 2008.

Les campings vosgiens ont enregistré un très bon niveau de fréquentation au cours de l'été 2009, pour atteindre une hausse du nombre de nuitées de 16% par rapport à 2008 et de 2% par rapport à la moyenne des saisons 2005 à 2009. Au total, on a constaté une hausse de 76 300 nuitées par rapport à 2008, pour atteindre un total de 559 752 nuitées.

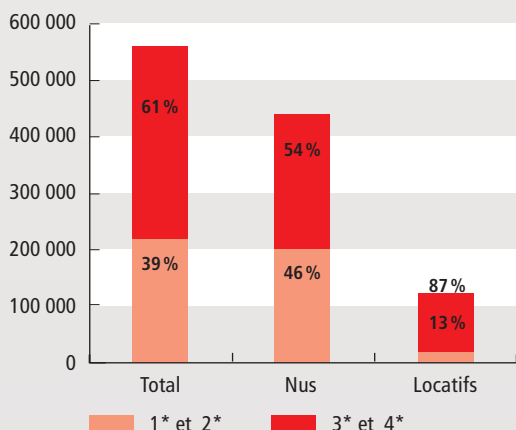
Caractéristiques de la saison 2009

- En août, le niveau de fréquentation a été le plus élevé depuis 2005 (tous indicateurs confondus)
- En mai, le nombre de nuitées françaises a été le plus élevé depuis 2005
- Ventilation des nuitées par classement : 61% des nuitées sont réalisées en campings 3 et 4*
- Ventilation des nuitées par type d'emplacement : 78% des nuitées sont réalisées en emplacements nus.
- Grâce au mois d'août, la fréquentation étrangère est en augmentation. Lors des autres mois, les nuitées sont en baisse (de -2% en juin et juillet à -26% en mai).

Comparaisons régionales

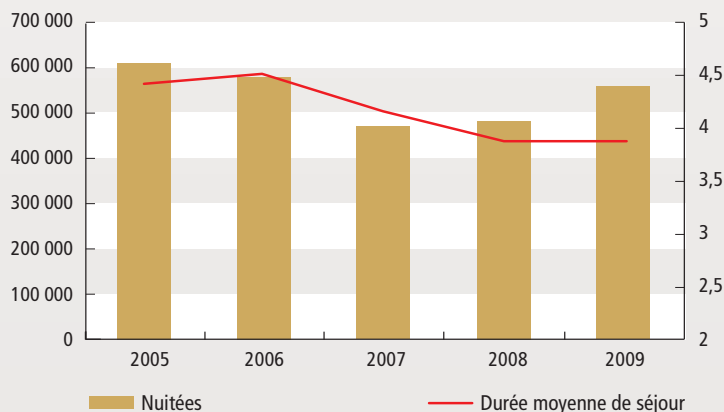
- 61% des nuitées régionales sont réalisées dans les Vosges
- 73% des nuitées néerlandaises sont réalisées dans les Vosges.
- La durée moyenne de séjour dans les Vosges est plus longue (4j) que la moyenne régionale (3j).
- 63% des emplacements loués à des tour-opérateurs sont situés dans des campings vosgiens.

Nuitées par typologie d'établissement et d'emplacement (2009)

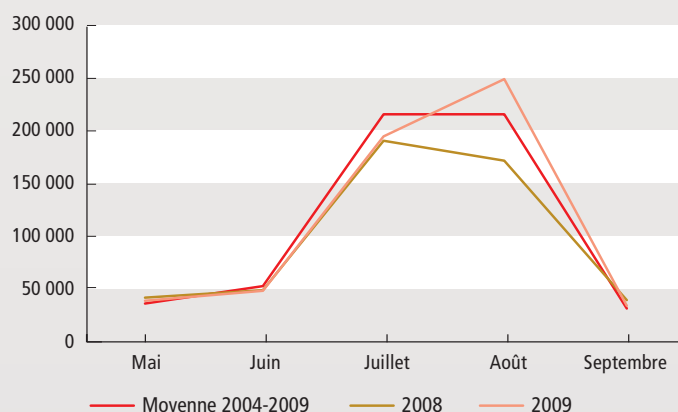


Évolution de la fréquentation et des nuitées

	2008	2009	2008/2009	Moyenne 2004-2009
Nuitées Françaises	178 934	205 726	+15,0%	+4,2%
Nuitées Etrangères	304 517	354 026	+16,3%	+4,1%
Nuitées totales	483 451	559 752	+15,8%	+2,0%
Arrivées	124 631	144 662	+16,1%	+12,0%
Taux d'occupation	21,9%	24,7%	-	-
Taux d'occupation régional	21,4%	22,9%	-	-

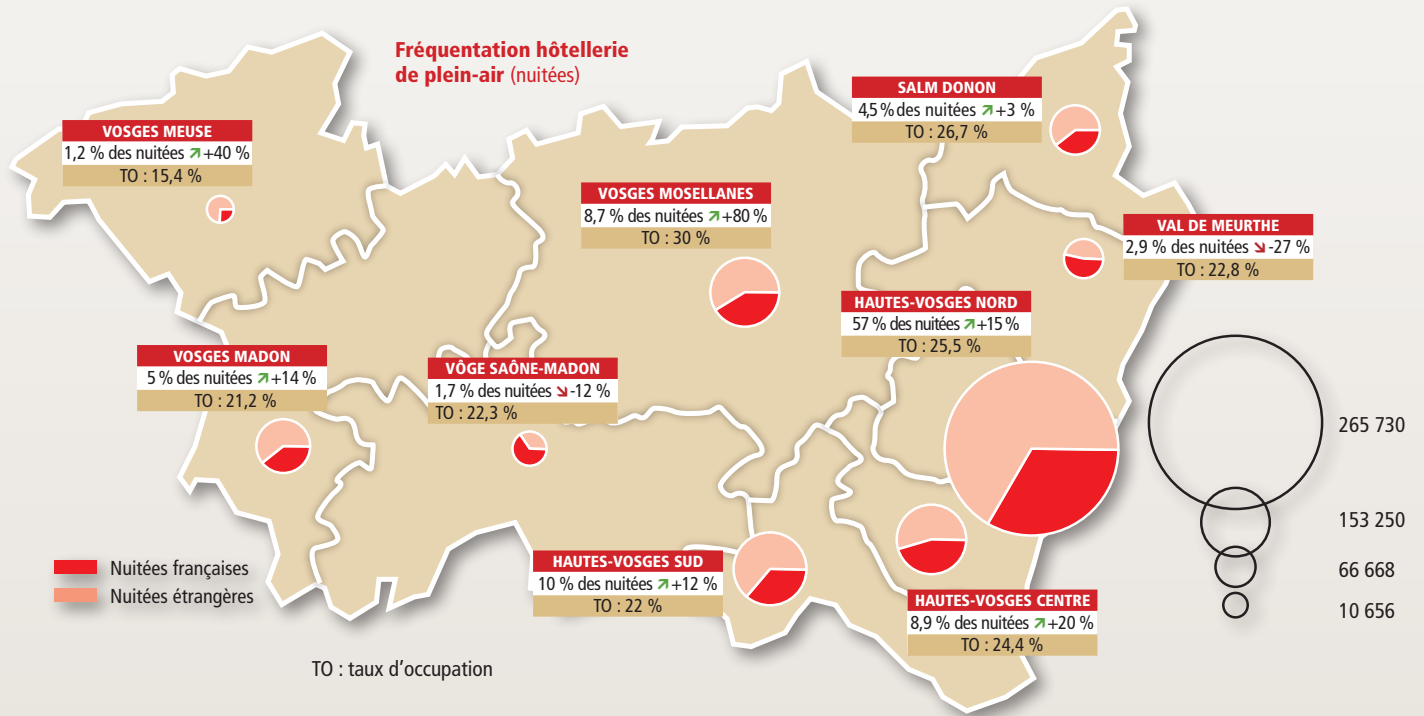


Nuitées mensuelles





ETAT DES NUITÉES PAR TERRITOIRE D'OBSERVATION

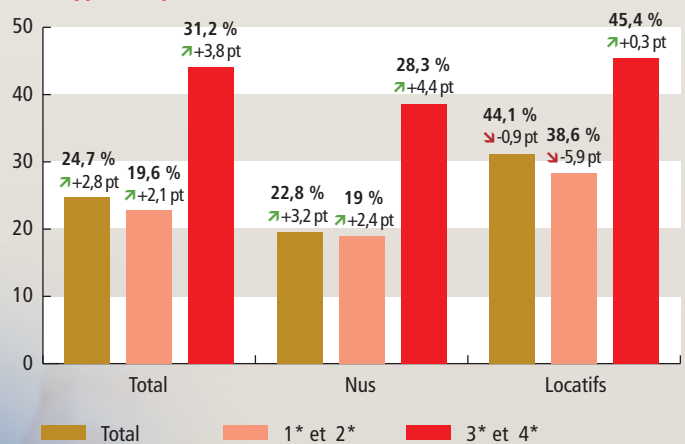


EVOLUTION DE LA FRÉQUENTATION PAR CATÉGORIE D'ÉTABLISSEMENT (2009)

Taux d'occupation mensuel, par classement (en %)

	1* et 2*	3* et 4*	Total
Mai	9,9	14,6	12,1
Juin	13,2	15,6	14,3
Juillet	25,5	48,3	35,3
Août	34,6	60,2	45,6
Septembre	10,3	10,7	10,4
Saison	19,6	31,2	24,7

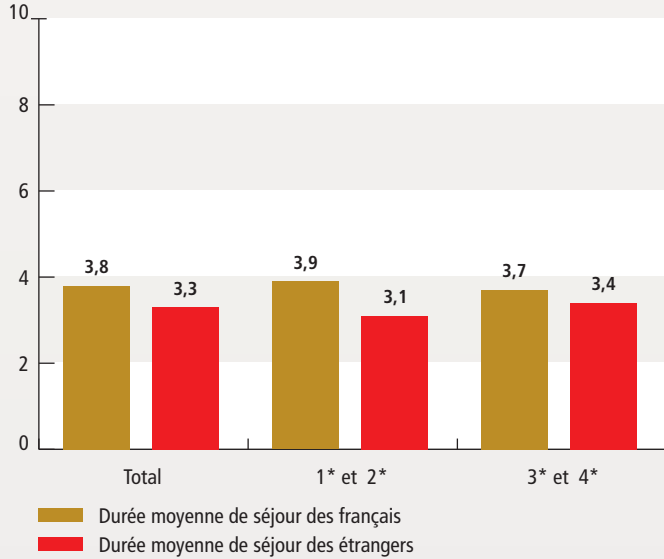
Taux d'occupation annuel, par classement et type d'emplacement (en %)



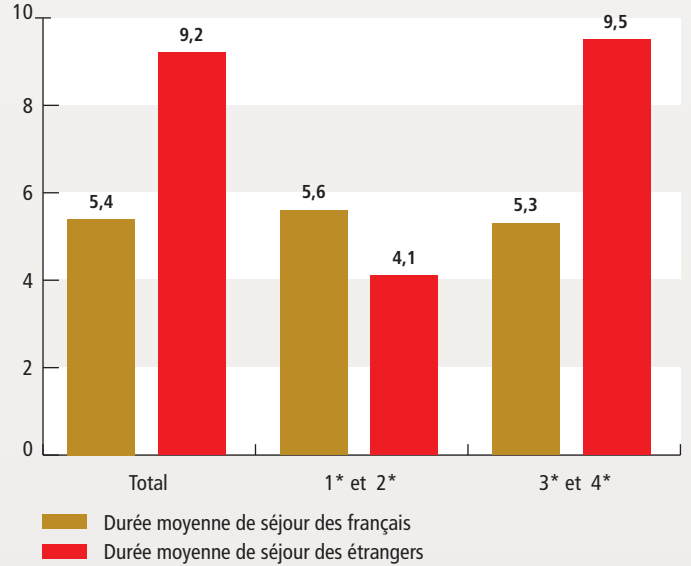


FREQUENTATION DES CAMPINGS VOSGIENS (SUITE)

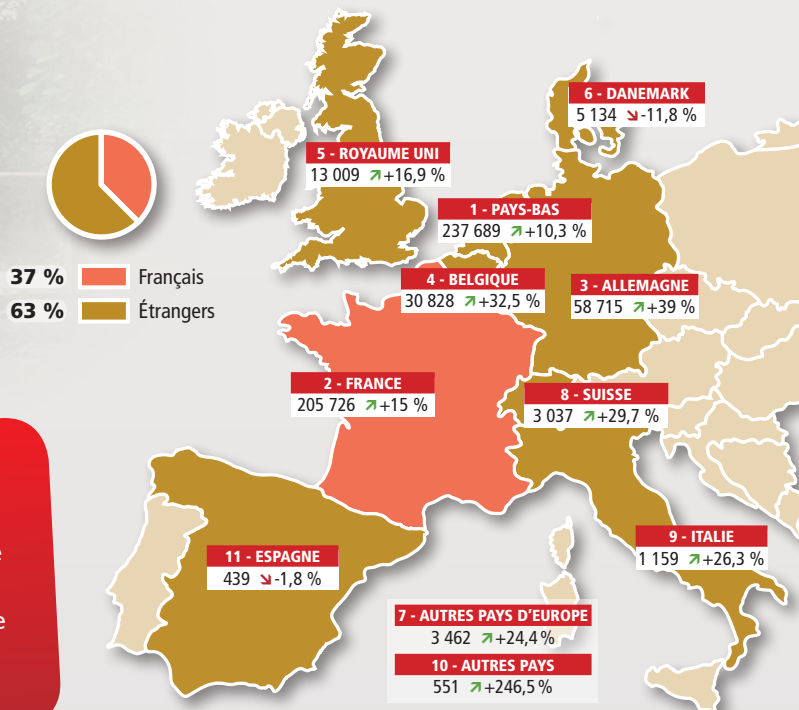
Durée moyenne de séjour en emplacements nus (en 2009)



Durée moyenne de séjour en emplacements locatifs (en 2009)



ORIGINE GÉOGRAPHIQUE DE LA CLIENTÈLE



A RETENIR...

- 24,7% : taux d'occupation de la saison (+2,8pts)
- 559 752 nuitées (+15,8%)
- 144 662 arrivées (+16,1%)
- 63% de nuitées étrangères (=)
- 4,2 j : durée moyenne de séjour des français
- 3,7 j : durée moyenne de séjour des français